

L'APPRENTI ACCORDÉONISTE

Méthode d'Accordéon
pour Débutants

Volume 1

Illustrations de Fabrice DANIEL
fab@gamedesigner.be

Olivier DOUYEZ

Professeur au Conservatoire Royal
de Musique de Mons (Arts²)

INTRODUCTION

Après 30 ans d'expérience pédagogique et grâce à mes voyages et collaborations avec d'éminents professeurs, j'ai réalisé cette nouvelle méthode, en tenant compte de l'évolution de notre société et des nouvelles techniques acquises.

Dès les premiers numéros, l'apprenti-accordéoniste sera confronté à l'apprentissage des deux mains tout en progressant. À chaque nouvelle étape, nous verrons de nouvelles notes tant à la main droite qu'à la main gauche.

On ne peut plus se contenter de simples accords à la main gauche, l'étudiant doit pouvoir aborder la nouvelle technologie tout en s'amusant.

Certaines mélodies écrites sont tirées d'airs du folklore belge.

N'oublions pas la gestion du soufflet afin d'améliorer le son continu.



Bon amusement et bon apprentissage !

Olivier DOUYEZ

PLAN DE COURS

Durant cette méthode, nous allons aborder :

- La tenue de l'instrument
- La main gauche
- Le soufflet
- Le doigté (système belge et système français)
- Les claviers (système belge et système français)
- Plus de 140 exercices

TENUE DE L'INSTRUMENT

La position de l'accordéon est très importante pour acquérir une bonne technique et un beau son !

L'accordéon est placé verticalement, la boiserie du clavier de la main droite repose sur le genou gauche. L'instrument est attaché par deux sangles reliées au milieu par une attache qui ferme au dos et qui permet de se tenir droit (le poids et la pression sont reportés sur l'ensemble du dos).

La sangle droite est plus longue que la sangle gauche ce qui permet à l'instrument de se poser sans difficulté sur le genou gauche et en repoussant le soufflet, l'accordéon reste « calé ».

L'instrument doit être collé au corps (pas d'espace), les jambes doivent être stables. La jambe gauche doit être pied à plat. La jambe et le pied droit doivent être un peu surélevés.

Le bras droit ne peut pas être collé au corps de manière à garder une position naturelle. On peut travailler la souplesse du bras droit en levant le bras à la verticale ensuite on plie le coude afin que la main et les doigts se posent sur le clavier.

La position des cinq doigts de la main droite de se trouve sur le clavier. Ne pas déposer le pouce sur la rainure : c'était une technique ancienne qui obligeait l'étudiant à laisser en permanence le pouce sur le côté ou à l'arrière du clavier avec la difficulté d'utiliser le pouce sur le clavier.



LA MAIN GAUCHE

On passe la main dans une courroie qui permet de tirer de soufflet à l'aide du poignet.

La courroie doit être ajustée au poignet en serrant un peu afin que la main soit plus près du clavier main gauche. On peut aussi utiliser un tissu qui entoure la main et le poignet jusqu'à l'avant bras afin de pouvoir glisser la main pour jouer différents accords et notes main gauche.

Une courroie trop desserrée ne permet pas de gérer la technique des doigts et du jeu main gauche.

LE SOUFFLET

Le soufflet de l'accordéon est comme l'archet du violon, il joue un rôle considérable dans l'interprétation des morceaux. Le soufflet est le cœur de l'instrument : il permet d'interpréter les nuances quel que soit leur degré !

Il faut déployer le soufflet en éventail et le refermer de la même façon et avec la même force.

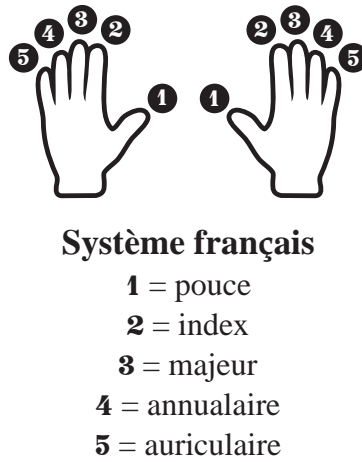
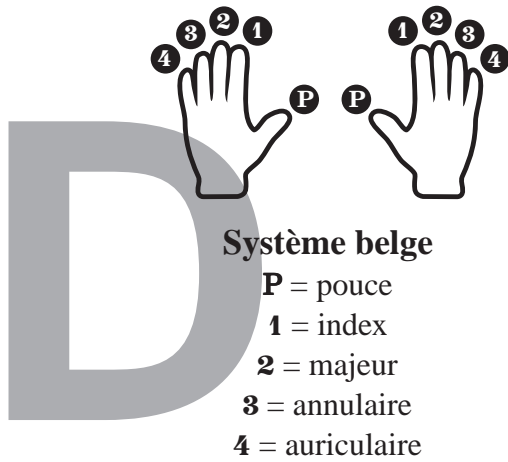
À quel moment faut-il ouvrir et fermer le soufflet ?

☐ = ouvrez le soufflet

∨ = fermez le soufflet



LE DOIGTÉ : Vous trouverez dans la méthode plusieurs systèmes de doigtés :



Important : sur chaque exercice, le système belge sera identifié sur le doigté supérieur et le système français sur le doigté inférieur

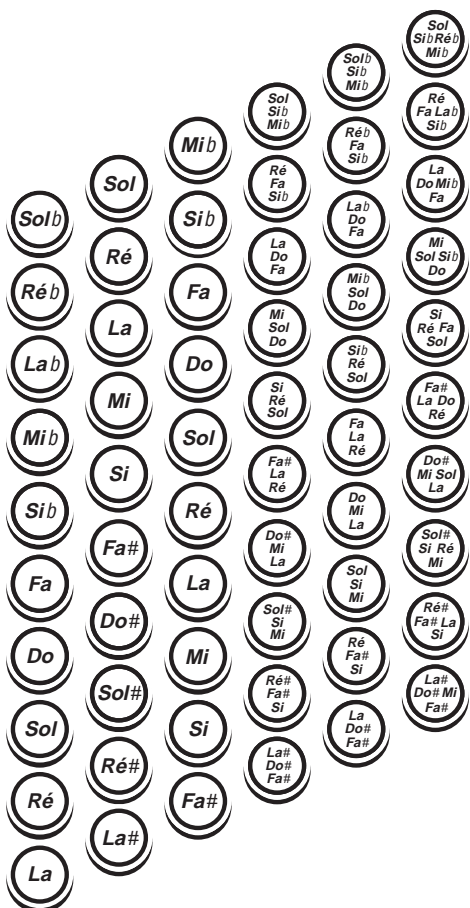
LES CLAVIERS

Le clavier main gauche comprend en général 120 touches disposées sur 6 rangées soit 3 rangées de basses fondamentales et 3 rangées d'accords composés.

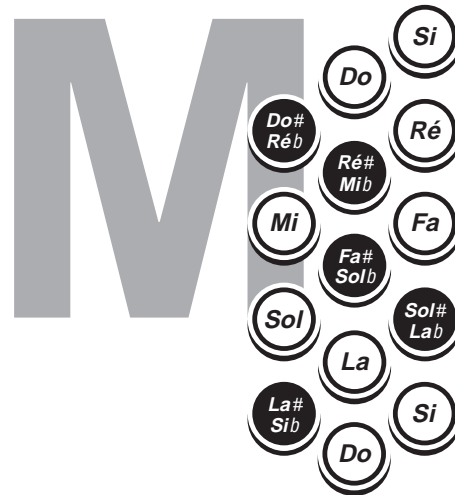
Certains accordéons possèdent grâce à un registre « convertisseur » trois rangées de boutons supplémentaires qui équivalent à la superposition des 3 rangées de la main droite.

Ma méthode a été conçue pour l'apprentissage des deux types d'instruments.

Aperçu des claviers belges :

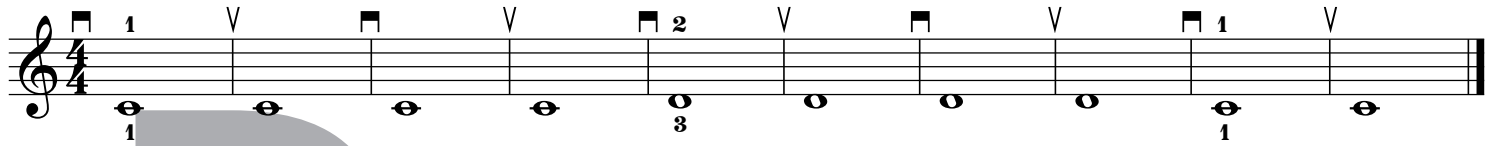


Clavier belge - main gauche

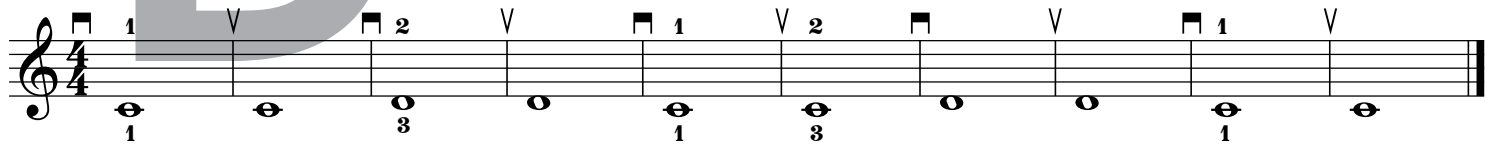
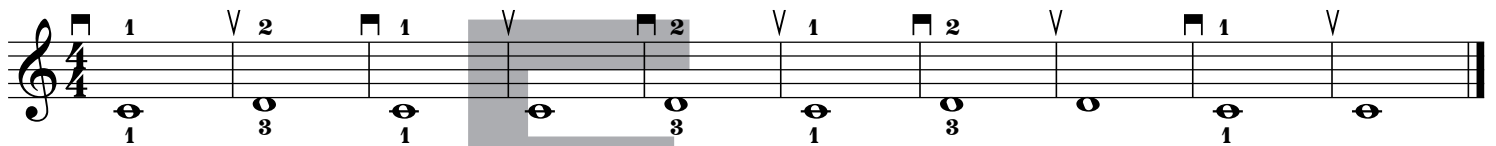
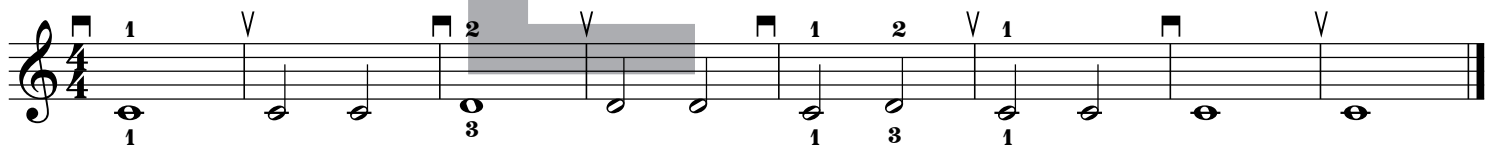
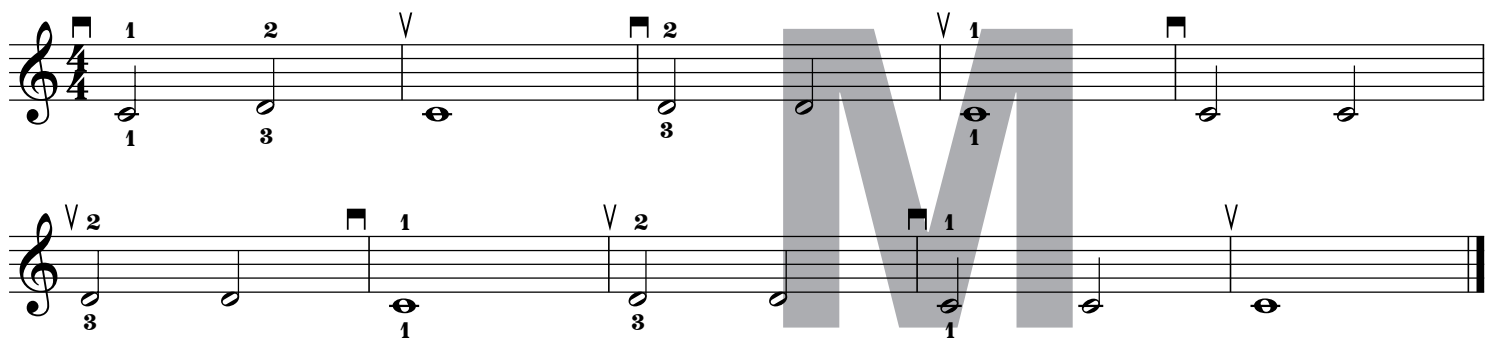


Clavier belge - main droite

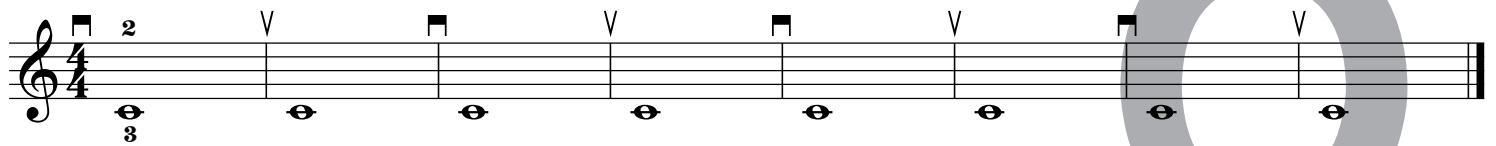
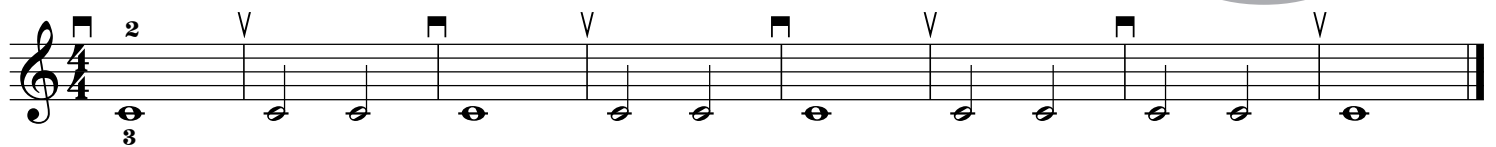
Le système belge : le do du clavier main droite se trouve sur la 2^{ème} rangée

Exercice 1 : exercice à la main droite

Note : le doigté du dessus est destiné au clavier Do 2^{ème} rangée et le doigté du dessous est destiné au Do à la 1^{ère} rangée

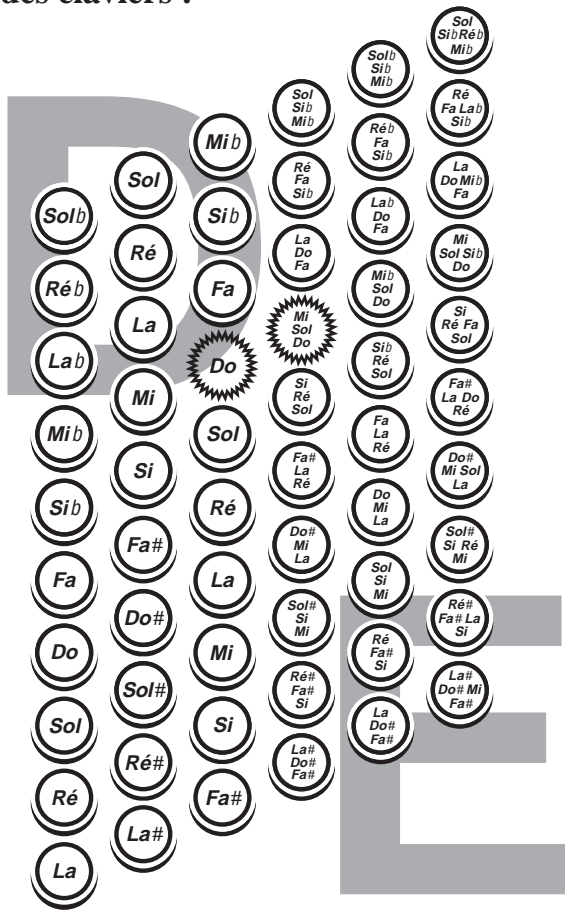
Exercice 2**Exercice 3****Exercice 4****Exercice 5**

NOUVELLE NOTE (main gauche) : DO en basse standard qui se trouve au milieu du clavier. Généralement, il y a un trou sur le piston. (Illustration des claviers à la page 7)

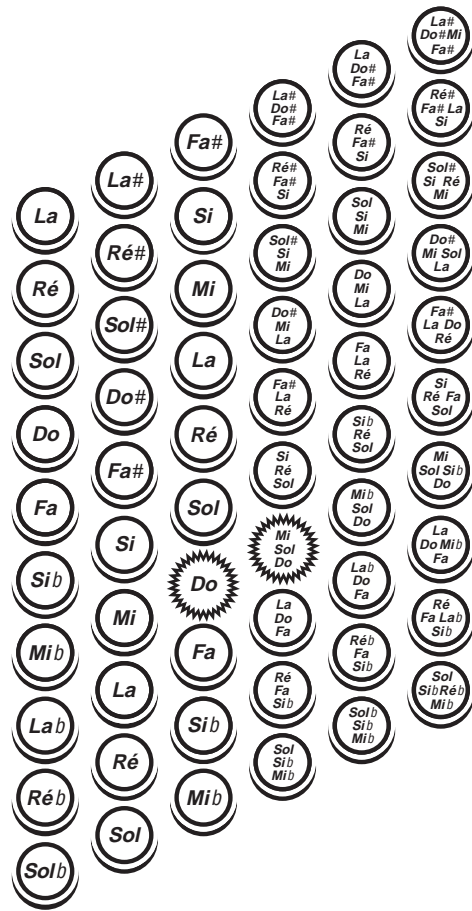
Exercice 6 : exercice à la main gauche, basse standard**Exercice 7**

NOUVELLE NOTE (main gauche) : Accord de Do majeur (DoM)

Aperçu des claviers :



Clavier belge - main gauche



Clavier français - main gauche



Voici un exercice basse standard et accords !
Jouez la fondamentale et l'accord ensemble.

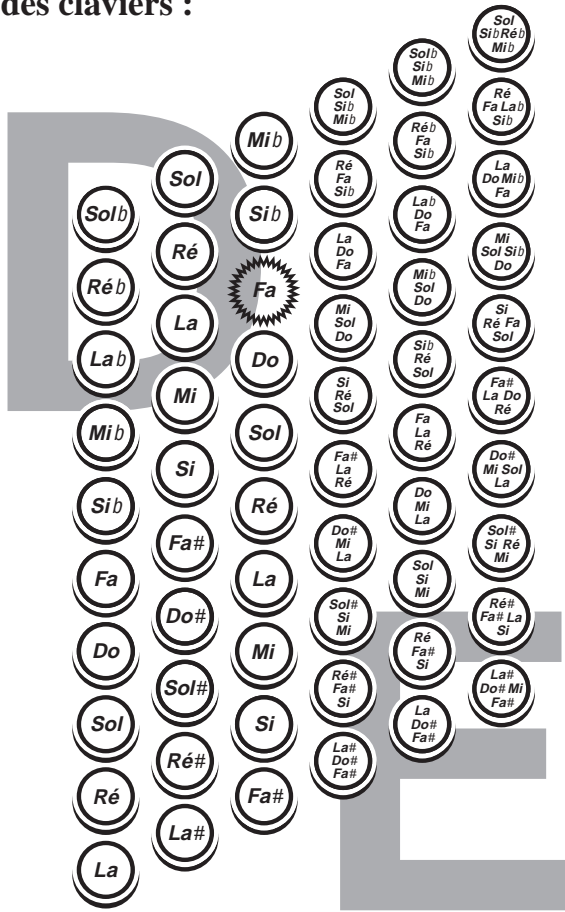
♩ = 1 temps DoM = Do majeur

Exercice 19

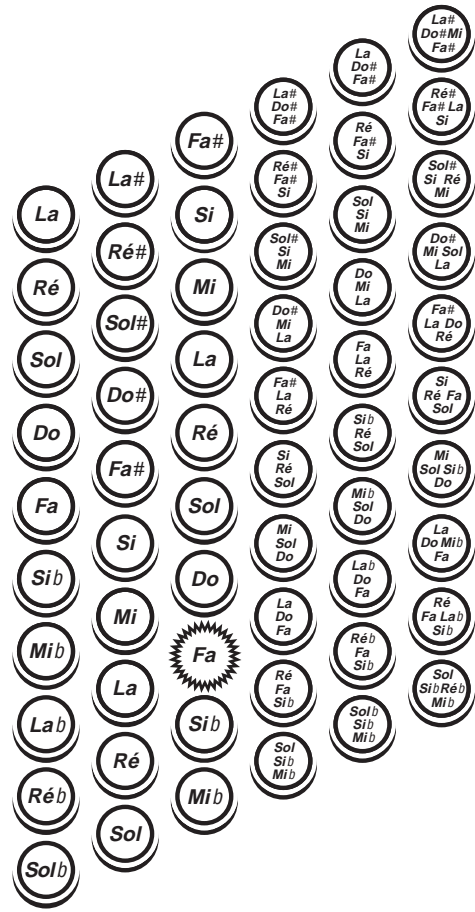
Exercice 20 : alternance de la main gauche (une basse fondamentale puis trois accords)

NOUVELLE NOTE (main gauche) : Fa 1^{er} doigt

Aperçu des claviers :

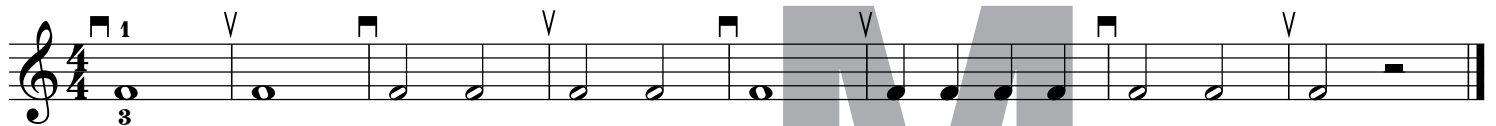


Clavier belge - main gauche

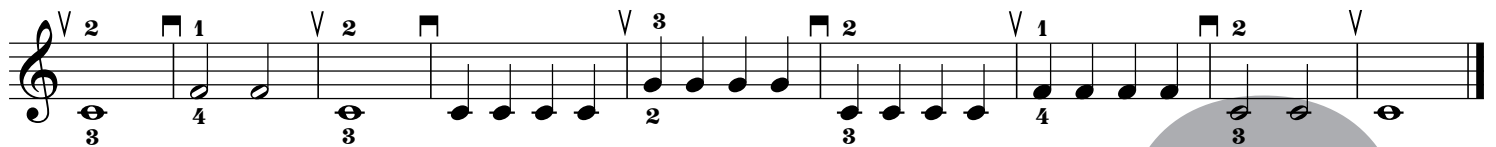
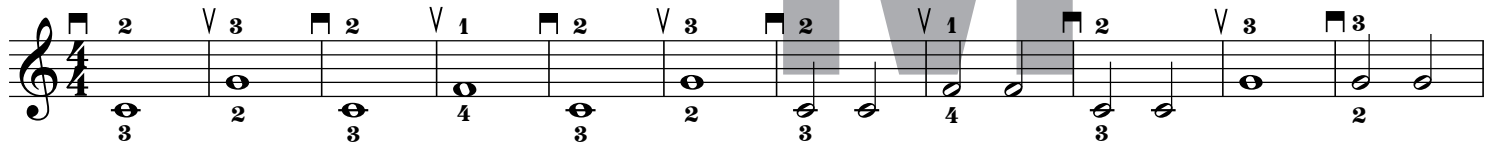


Clavier français - main gauche

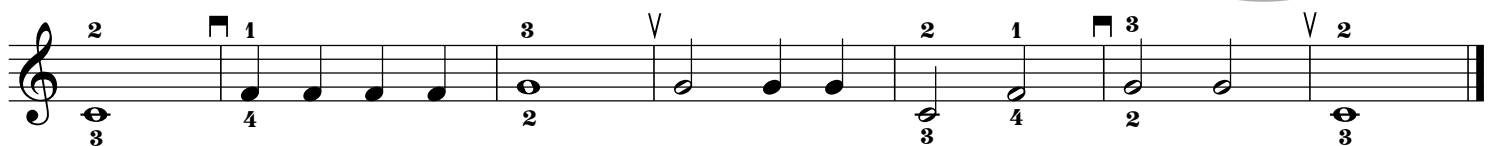
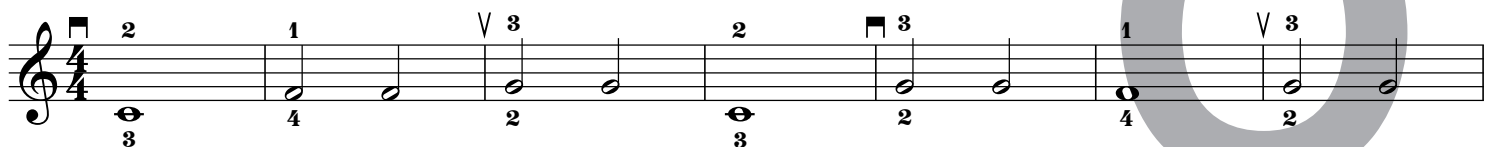
Exercice 38 : exercice main gauche



Exercice 39



Exercice 40



Musical score for piano exercise. The score consists of two systems of two staves each. The first system has notes with fingerings 1, 3, 2, 2, 2 and dynamics V, P, P. The second system has notes with fingerings 3, 2, 3, 4, 2, 3, 1 and dynamics V, P, P. Chord labels below the notes are: DoM, FaM, SolM, DoM, SolM, DoM, FaM in the first system; and DoM, SolM, DoM, FaM, SolM, DoM in the second system.

Nous apprenons un mouvement en deux temps, comme une marche

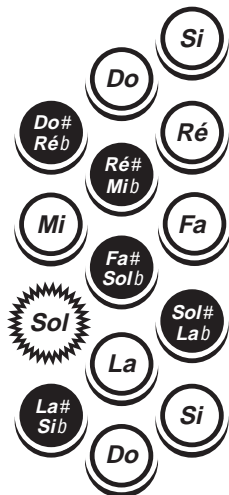


Exercice 51 : le petit soldat

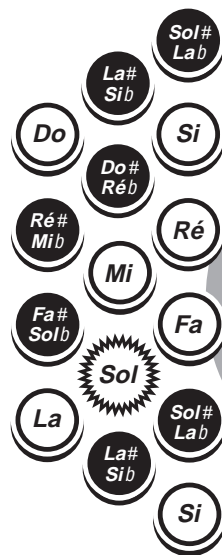
Musical score for 'le petit soldat' in 2/4 time. The score consists of two systems of two staves each. The first system has notes with fingerings 1, 3, 1, 3, 1, 4, 3, 4, 1 and dynamics V, P, V, P, V. The second system has notes with fingerings 2, 3, 2, 1, 2, 3, 4 and dynamics P, V, P, P. Chord labels below the notes are: DoM, SolM, DoM, FaM, DoM, FaM, DoM in the first system; and SolM, DoM, SolM, DoM, SolM, DoM, FaM in the second system.

NOUVELLE NOTE (main droite, basse baryton) : SOL

Aperçu des claviers :



Clavier belge - main droite



Clavier français - main droite

Exercice 66

Exercice 66 is a piano exercise in 4/4 time. It consists of two systems of piano accompaniment. The first system has two staves. The right staff contains a melodic line with notes G4, A4, B4, C5, B4, A4, G4, with fingerings 1, 2, 4, 2, P, 4, 2. The left staff contains a bass line with notes C3, G2, C3, G2, C3, G2, C3, G2, with solfège labels DoM, SolM, FaM, DoM, SolM, FaM. A large grey 'D' watermark is present. The second system also has two staves. The right staff has notes G4, A4, B4, C5, B4, A4, G4, with fingerings 1, 2, 3, 5, 4, 2, 1, 3, 1. The left staff has notes C3, G2, C3, G2, C3, G2, C3, G2, with solfège labels SolM, DoM, FaM, SolM, FaM, SolM, DoM.

Exercice 67 : «Sébastien»

Exercice 67 is a piano exercise in 4/4 time. It consists of two systems of piano accompaniment. The first system has two staves. The right staff contains a melodic line with notes G4, A4, B4, C5, B4, A4, G4, with fingerings 1, 3, 2, 3, 2, 4, 3, 5, 4, 5, 2, 3, 1. The left staff contains a bass line with notes C3, G2, C3, G2, C3, G2, C3, G2, with solfège labels DoM, SolM, DoM, FaM, SolM, DoM. A large grey 'M' watermark is present. The second system also has two staves. The right staff has notes G4, A4, B4, C5, B4, A4, G4, with fingerings 3, 4, 3, 2, 4, 3, 2, 1, 4, 1. The left staff has notes C3, G2, C3, G2, C3, G2, C3, G2, with solfège labels SolM, DoM, SolM, DoM, SolM, DoM, SolM, DoM.

Exercice 68 : exercice pour la main droite et basse baryton, avec mélange de rythmes

Exercice 68 is a piano exercise in 4/4 time. It consists of two systems of piano accompaniment. The first system has two staves. The right staff contains a melodic line with notes G4, A4, B4, C5, B4, A4, G4, with fingerings 1, 2, 3, 4, 5, 4, 3, 2, 1, 2, 3, 4, 5. The left staff contains a bass line with notes C3, G2, C3, G2, C3, G2, C3, G2, with solfège labels DoM, SolM, FaM, DoM, SolM, DoM, SolM, DoM. A large grey 'O' watermark is present. The second system also has two staves. The right staff has notes G4, A4, B4, C5, B4, A4, G4, with fingerings 2, 3, 2, 1, 2, 3, 4, 5, 4, 3, 2, 1. The left staff has notes C3, G2, C3, G2, C3, G2, C3, G2, with solfège labels DoM, SolM, FaM, DoM, SolM, DoM, SolM, DoM.

Exercice 78

Exercice 79

NOUVELLE NOTE (main gauche) : LA, rangée de FA

Aperçu des claviers :

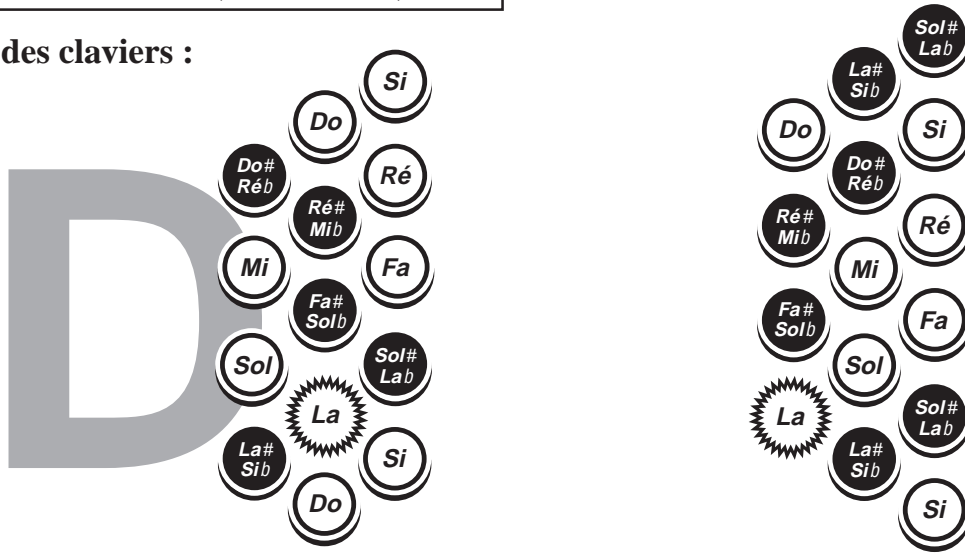
Clavier belge - main gauche

Clavier français - main gauche

Exercice 80

NOUVELLE NOTE (main droite) : LA

Aperçu des claviers :



Clavier belge - main droite

Clavier français - main droite

Exercice 81

Exercice 82

Exercice 83

Exercice 84

Exercice 114

1 P 2 P V 1 P 2 4 3 2 P V 2 2 P 2

1 3 2 3 1 2 3 5 4 2 4 5 4 3 2

DoM SolM DoM FaM SolM FaM SolM FaM SolM FaM

1 P 1 2 V P 2 3 2 1 P 2 P 2 1 3 1

1 2 4 3 4 5 4 3 2 1 3 1

DoM SolM DoM SolM FaM SolM DoM SolM DoM

Exercice 115

1 2 P 2 P 2 P 2 1 P 2 P 1 2 3 P 3 2 1 P V 1 2 P 2 1

1 2 1 2 3 4 3 5 4 3 2 1 2 3 4 5 3 2 1 3 5 4 3 1

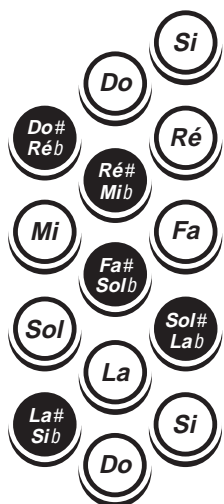
DoM SolM DoM SolM FaM DoM SolM DoM



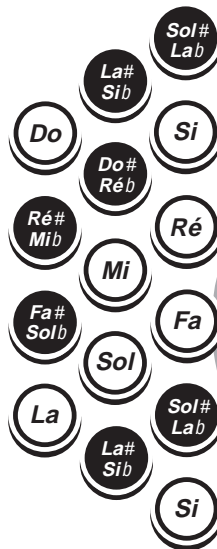
Impressionnant !
Il est temps d'apprendre une nouvelle note.

NOUVELLE NOTE (main droite, basse baryton) : DO 3^{ème} interligne

Aperçu des claviers :



Clavier belge - main droite



Clavier français - main droite

Exercice 129 : «Menuet» de Pleyel

NOUVELLE NOTE (main gauche) : Accord de Si \flat majeur (SibM)

Aperçu des claviers :

Clavier belge - main gauche

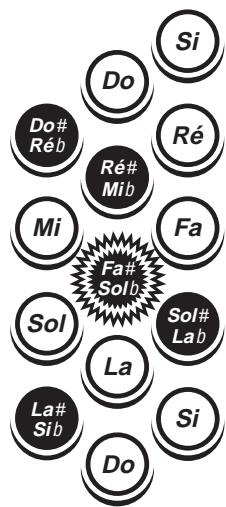
Clavier français - main gauche

Exercice 130 : exercice main gauche

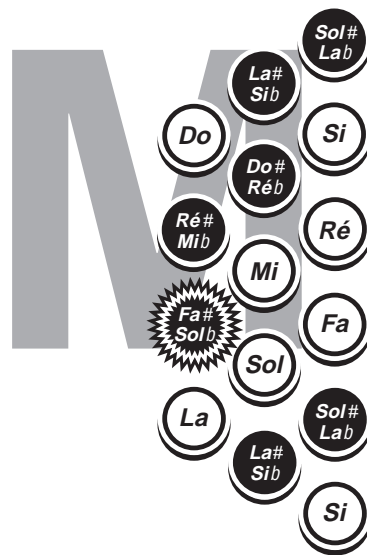
Exercice 135 : «New world symphony» de Dvorak

NOUVELLE NOTE (main droite) : Fa#, le dièze (#) augmente la note d'1/2 ton chromatique

Aperçu des claviers :



Clavier belge - main droite



Clavier français - main droite

Exercice 136

Exercice 137

Two staves of music in 4/4 time. The first staff contains notes with fingerings (3, 4, 3, 2, 1, 2, P, 2, P, 2, 1, P, 1, 2, 3, P) and accents (V). The second staff continues the exercise with similar fingerings and dynamics.

Exercice 138

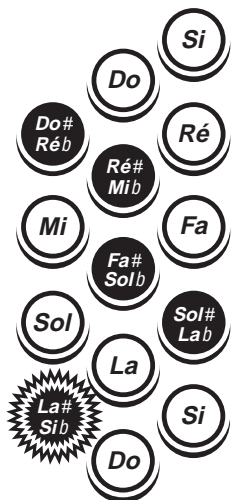
Two staves of music in 4/4 time. The first staff contains notes with fingerings (1, 2, P, 1, 2, 3, 4, 3, 2, P, 1, 2, 3, 2, 1, 2, P) and accents (V). The second staff continues the exercise with similar fingerings and dynamics.

Exercice 139 : «Bagatelle» de Diabelli

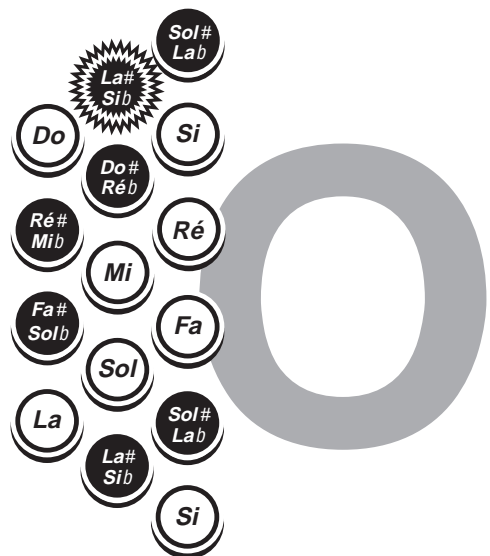
Two staves of music in 3/4 time. The piano staff has notes with fingerings and accents. The bass staff has chords labeled SolM, DoM, SolM, DoM, SolM, RéM, SolM, RéM, SolM, RéM, SolM. A large watermark 'M' is visible over the right side of the page.

NOUVELLE NOTE (main droite) : Si_b , le bémol (b) diminue la note d'1/2 ton chromatique

Aperçu des claviers :



Clavier belge - main droite



Clavier français - main droite